



## DUN-70543 MINI ILDA V1.0

### LEER ANTES DE LA PRIMERA UTILIZACIÓN

Antes de la instalación...

Deseamos que disfrute utilizando este aparato "DUNE". Lea el manual de instrucciones completo antes de utilizarlo. Así conocerá todas las posibilidades de funcionamiento del aparato, evitará manipulaciones erróneas, y quedará protegido, usted y el aparato, contra daños eventuales causados por una manipulación incorrecta. Conserve el manual para futuras consultas.

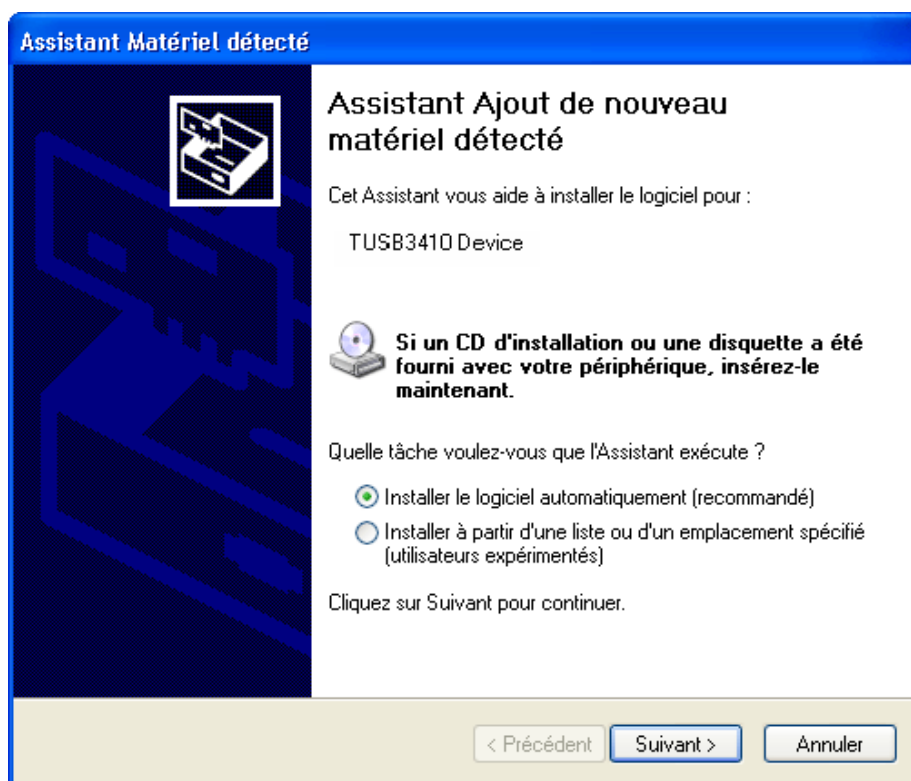
Contenido del embalaje:

- Interfaz MINI ILDA
- CD de instalación
- Cables USB

### 1. Instalación de tarjeta Mini ILDA.

Para ello, su ordenador debe estar dotado de un conector USB libre.

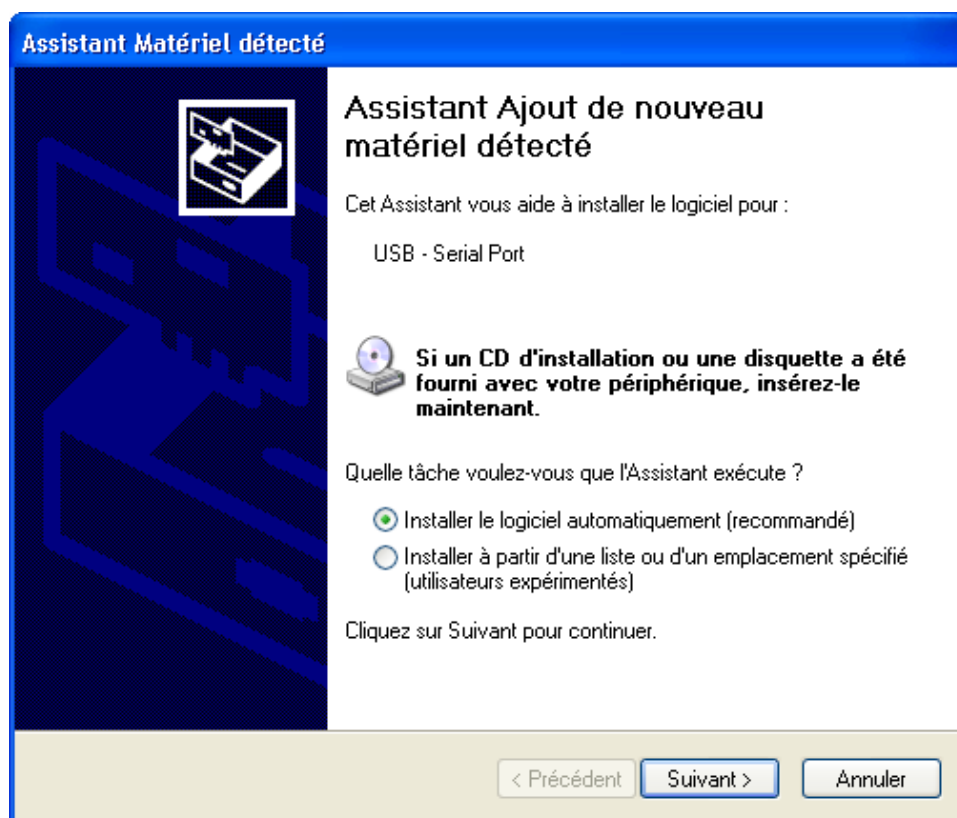
Conecte la interfaz Mini ILDA con la ayuda del cable USB. Debe aparecer un mensaje Windows:



Inserte el CD-ROM de instalación entregado con la interfaz. Luego presione " **Siguiente** " ("Suivant").

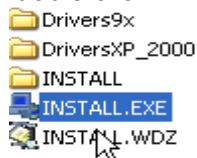
A continuación, tras haber acabado la instalación del periférico, debe instalar un segundo driver. Éste es reconocido de manera automática:

Presione " **Siguiente** " ("Suivant").



## 2. Instalación del Software Mini ILDA

En el lugar de trabajo, abra su lector de CD-ROM.  
Luego ejecute el fichero Install.exe con un doble click.



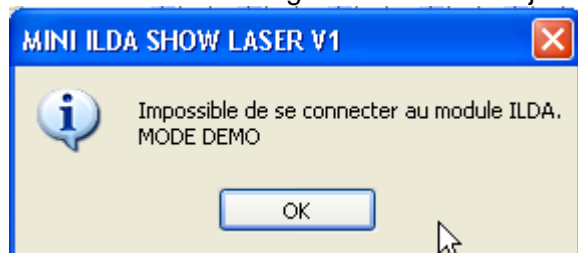
Luego siga las instrucciones de la pantalla

## 3. Utilización de MINI ILDA V1.0

Ejecute el software Mini ILDA ::

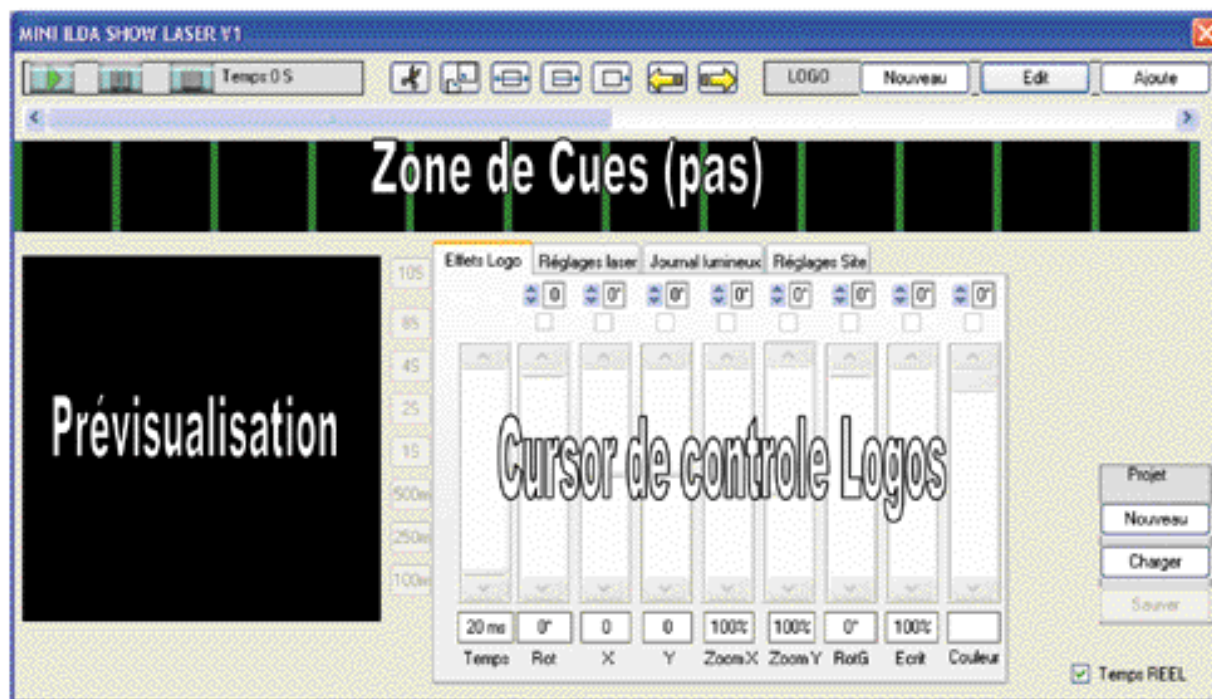


Una vez ejecutado, el software debe detectar la tarjeta de manera automática.  
No debería ver en ningún caso el mensaje:



Si lo viera, los drivers de la interfaz no han sido instalados correctamente.

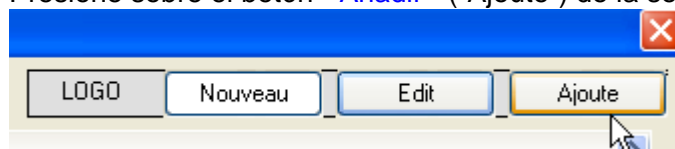
Así se presenta la versión 1.0 del software Mini ILDA :



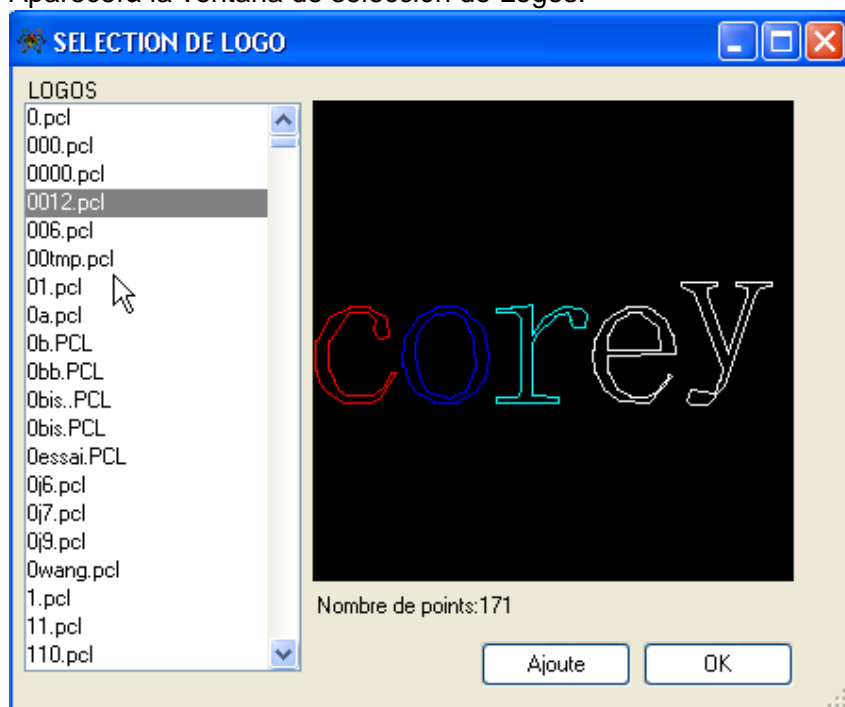
Para utilizar el software, hay disponible una “[Casilla de información](#)” (“info bulle”) directamente en el momento de su utilización. Para ello deténgase sobre una función cuya naturaleza quiera conocer.

#### **4. Creación de una secuencia.**

Presione sobre el botón “[Añadir](#)” (“Ajoute”) de la sección LOGO:



Aparecerá la ventana de selección de Logos:



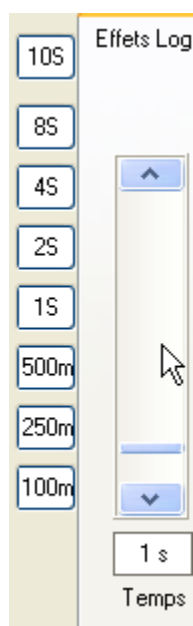
Presione sobre “ **Añadir** ” (“Ajoute”) para añadir un punto Cue (o “pas de programme” : “ ningún programa ”) al final de la secuencia.

Una vez acabado. Haga click en “ OK ”.

Dispone de un número ilimitado de puntos Cue.

### **5. Modificación del tiempo:**

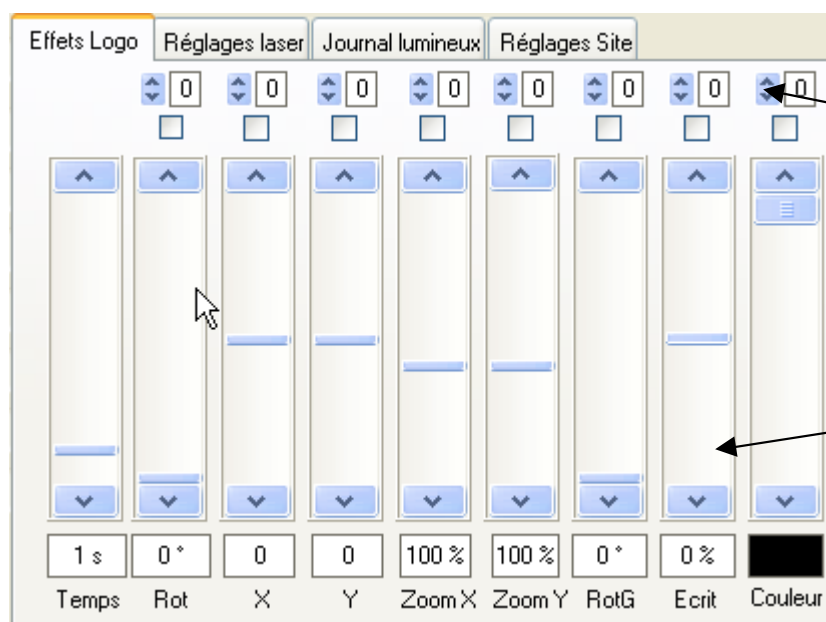
Para modificar el tiempo de ejecución de un Cue hay 2 posibilidades:



- Los botones “ 100m ” “ 250m ” “ 500m ” “ 1S ” “ 2S ” “ 4S ” “ 8S ”
- “ 10S ” configuran instantáneamente el tiempo del Cue.
- El potenciómetro permite un reglaje preciso.

### **6. Añadir y modificar efectos:**

Existen 2 tipos de efectos para un punto Cue, los Permanentes y los Cíclicos.



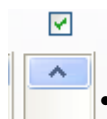
**Cyclique**

**Permanent**

Ayúdese con las “ **Casillas de información** ” (“infos Bulles”) para la descripción de cada efecto.

Para el Cíclico, la cifra representa la velocidad del efecto cíclico. Flecha hacia arriba y hacia abajo para variar esta cifra. (Este modo es prioritario sobre el permanente)

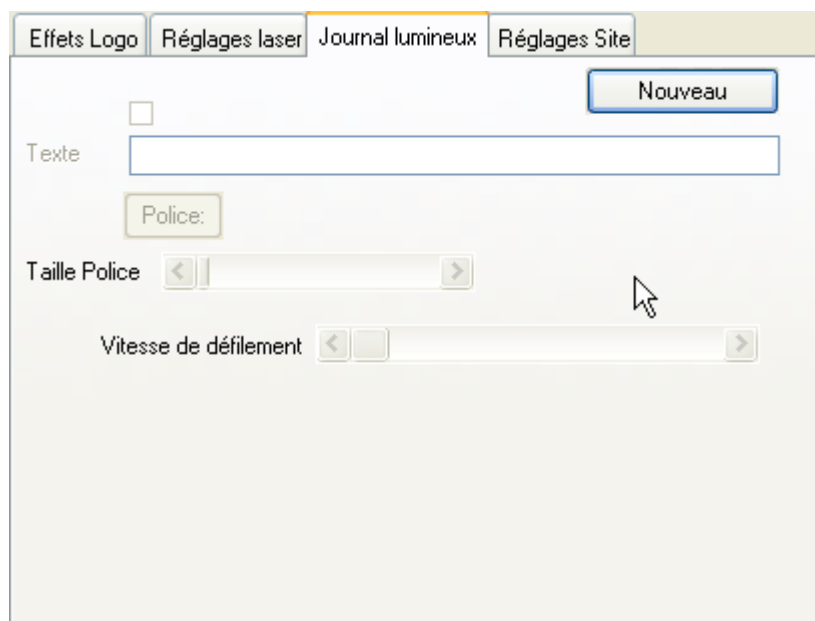
Para el permanente hay dos modos disponibles:



- Si el efecto no está seleccionado: durante el Cue, se fija el efecto. Ejemplo: si la rotación se fija a 45° todo el tiempo del Cue, el Logo se mantendrá a 45°
- Si el efecto está seleccionado: durante el tiempo de ejecución del Cue, el efecto se “**Desliza**” (“Glisse”) hacia la posición ajustada. Ejemplo: la rotación se ajusta a 45°, si el Cue precede, la rotación se ajusta a 0°, durante el tiempo de ejecución del Cue la rotación se “**Desliza**” (“Glisse”) hasta la posición 45°.

## **7. Programa luminoso**

Para crear un programa luminoso, debe crear un “**Cue Programa Luminoso**” (“Cue Journal lumineux”). Para ello presione en Nuevo en la pestaña “**Programa luminoso**” (“Journal Lumineux”). Al final del proyecto se creará un Cue Especial.



A continuación ayúdese con las “**Casillas de información**” (“info bulles”) para crear un programa luminoso.

En este modo la mayoría de los efectos Logos están activos.

## **8. Ajuste del sitio Web y del láser.**

Ayúdese con las “**Casillas de información**” (“Infos bulles”) para ajustar el láser y el sitio Web.

## **9. Herramientas para los Cues (ningún programa)**



Usted tiene acceso a 7 herramientas para “**desplazar**” (“déplacer”), “**copiar**” (“Copier”), “**recopiar**” (“recopier”), “**borrar**” (“effacer”) sus Cues.

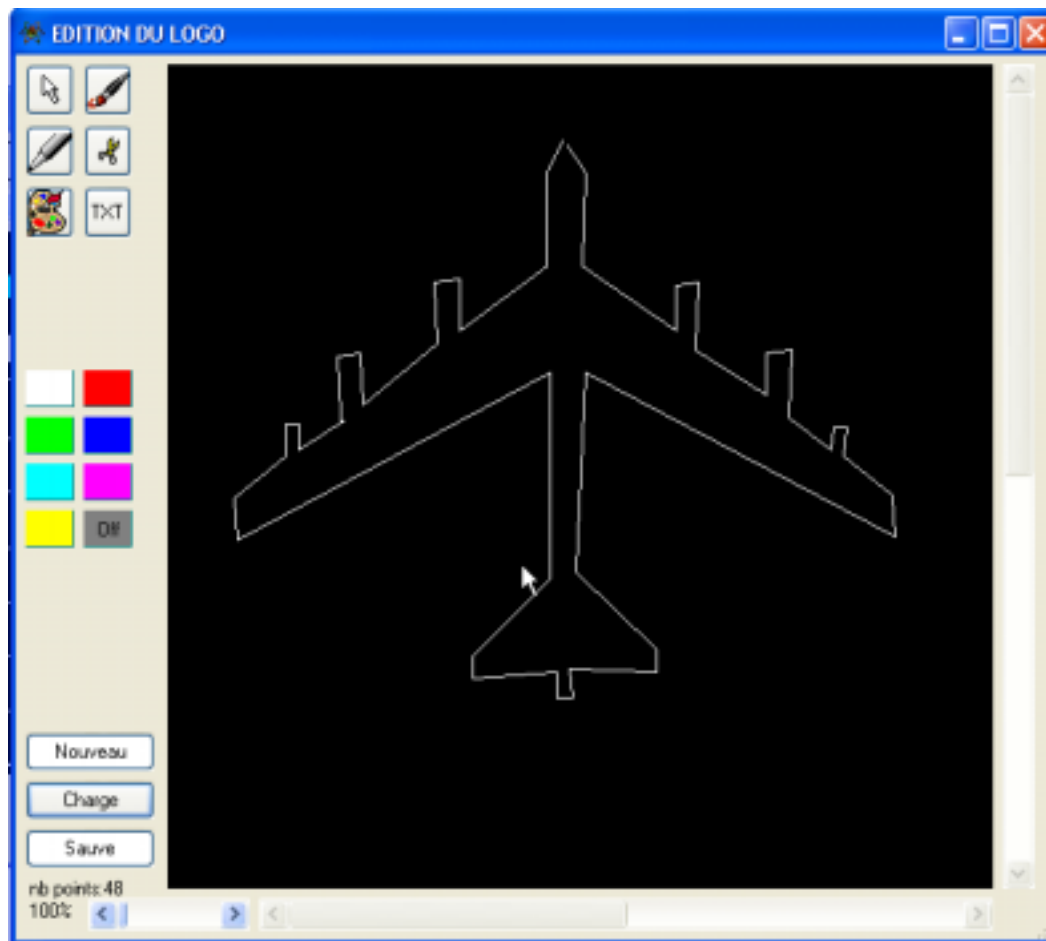
Ayúdese con las “**Casillas de información**” (“infos bulles”) para tener acceso al detalle de las herramientas.

## **10. Herramientas para la lectura de la secuencia (ningún programa)**



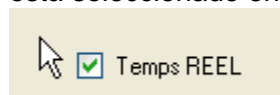
Para encadenar los Cue en el orden establecido utilice la barra de herramienta de lectura.

## **11. Editor de Logos**



Ayúdese con las casillas para el detalle de las funciones gráficas.

En este modo, lo que usted dibuje, el láser lo ejecuta. (Si el modo “ **Tiempo real** ” - “Temps réel” - está seleccionado en la ventana principal):



## **12. Detalles Software**

Encontrará las actualizaciones en la página web:

[www.dune-electronic.com](http://www.dune-electronic.com)

Manual de instrucciones protegido por el copyright de DUNE®.

Está prohibida cualquier reproducción, incluso parcial, con fines comerciales.

Se reserva el derecho de modificación. Según datos del fabricante.